



Sikkerhedsreglement

for

Køge Søspejd



Sikkerhedsreglement for Køge Søspejd

Sikkerhedsreglementet

Dette dokument

Beskriver de gældende sikkerhedskrav og sejladsregler for alle som deltager i gruppens søaktiviteter.

Andre dokumenter

Udover sikkerhedsreglementet findes følgende supplementer:

- Forældretilladelse
- Fartøjsoversigt
- Udstyrslistor
- Sejladsjournal
- Kontaktperson guide
- Liste med godkendte kontaktpersoner

Samtlige dokumenter kan findes på Køge Søspejd's hjemmeside www.ksspejd.dk.

Referencer

Sikkerhedsreglementet er udarbejdet under hensyntagen til Det Danske Spejderkorps love og bestemmelser og skal opfattes som et supplement til disse.

Korpsets sikkerhedsbestemmelser for søaktiviteter er altid gældende og kan findes på DDS' hjemmeside www.dds.dk.

Udarbejdelse

Denne udgave af sikkerhedsreglementet er udarbejdet af Køge Søspejd's sikkerhedsudvalg i samarbejde med gruppens ledere.

Godkendelse

Sikkerhedsreglementet er godkendt af bestyrelsen den _____

Bestyrelsesformand

Kristian Søgaard Jensen

Gruppeleder

Lotte Gilså

Søkyndig

Claus Georgsen

Sikkerhedsreglement for Køge Søspejd

Generelle krav

Tilladelse

Ved indmeldelse i gruppen giver forældre skriftlig tilladelse til at spejderen må deltage i gruppens søaktiviteter. Gæster under 18 år skal ligeledes have en skriftlig forældretilladelse inden de må sejle i gruppens fartøjer.

Deltagelse i søaktivitet

Ingen af gruppens medlemmer eller gæster må mod sin vilje deltage i søaktivitet.

Svømmefærdigheder

Alle gruppens medlemmer skal være fortrolige med vand samt have demonstreret fortrolighed med redningsvestens funktion i vand. Medlemmerne skal aflægge en svømmeprøve en gang årligt og skal kunne svømme mindst 100 meter med eller uden redningsvest.

Redningsvest og påklædning

Alle der deltager i gruppens søaktiviteter inklusiv færden på fartøjer og bådebroer skal være iført godkendt redningsvest af passende størrelse og korrekt lukket, samt hensigtsmæssig påklædning. Redningsvesten skal være forsynet med krave, skridtstrop, reflekser og fløjte.

Spejdere der har aflagt svømmeprøve må efter aftale med ansvarlig leder benytte godkendt svømmevest i stedet for redningsvest ved sejlads i sejladsområde 1 og 2.

Ledere, assistenter og spejdere over 18 år må benytte godkendt oppustelig redningsvest eller svømmevest i alle sejladsområder. Svømmevest dog kun for havkano i sejladsområde 3.

Ledere over 18 år kan give tilladelse til at tropsspejdere og seniorer må tage redningsvesten af ved søaktiviteter når vejret tillader det samt når fartøjet ligger fortøjet eller er opankret.

Godkendelse af redningsveste

Redningsveste skal være godkendt efter Dansk Standard og Europæisk Norm DS/EN 395 og dette skal fremgå af påsyet eller påtrykt mærkat på vesten. Oppustelige redningsveste skal være godkendt efter DS/EN 396 og svømmeveste efter DS/EN 393.

Fartøjer

Følgende fartøjer benyttes fortrinsvis til søaktiviteter med gruppens spejdere: vores Kølbåde, Svendborgjoller, Wayfarerjoller, Optimistjoller og Havkanoer.

Min. og max. bemanning for fartøjerne skal overholdes ved alle sejlads. Fartøjsoversigt med oplysninger om bemanning findes på søspejderstationen.

Inden sejlads skal fartøjerne udstyres med grej og sikkerhedsudstyr. Udstyrslistes findes på søspejderstationen.

Al form for åben ild ombord på fartøjer uden fast installerede gas- eller kogeapparater er forbudt. Rygning er forbudt på alle fartøjer.

Sikkerhedsreglement for Køge Søspejd

Fartøjsfører

Ved enhver sejlads skal der være mindst en ansvarlig fartøjsfører ombord. Fartøjsføreren er den spejder der har den højeste grad eller er udnævnt af en leder inden sejladsen.

Fartøjsføreren har myndighed over de ombordværende og har ansvaret for at:

- sejladsen gennemføres på en forsvarlig måde
- fartøjet og materiel behandles korrekt
- sikkerhedsreglerne overholdes

Det er fartøjsføreren ansvar at planlægge og styre sejladsen under hensyntagen til vejrforhold og besætningens kunnen.

Hvis fartøjsføreren ikke har den fornødne prøve skal lederen være med ombord på fartøjet eller følge sejladsen fra et andet fartøj.

Sejlads

Før enhver sejlads skal der indhentes sejltilladelser hos en ansvarlig leder der skal godkende den planlagte sejlads under hensyntagen til vejrforhold samt fartøjsføreren og besætningens viden og kunnen.

Ved enhver sejlads udenfor sejladsområde 1 og 2 skal fartøjsføreren underrette en kontaktperson om sejladsen. Liste med godkendte kontaktpersoner findes på søspejderstationen.

På weekendture og togter skal kontaktpersonen kontaktes hver dag inden påbegyndt sejlads og efter afsluttet sejlads.

Søkyndig kan i samråd med ansvarlig leder give midlertidig tilladelse til sejlads med gruppens fartøjer ved arrangementer udenfor de beskrevne sejladsområder.

Vejrudsigt

Inden enhver sejlads påbegyndes skal vejrudsigten indhentes og gennemgås med besætningen. Det er fartøjsføreren ansvar at dette sker.

Sejladsjournal

Ved enhver sejlads er det fartøjsføreren ansvar at sejladsjournalen udfyldes inden påbegyndt sejlads og afsluttes ved hjemkomst. Sejladsjournalen findes på søspejderstationen.

Umiddelbart efter hjemkomst skal ansvarlig leder og evt. kontaktperson have besked.

Aflæggelse af fartøjsførerprøver

Spejdere, seniorer og ledere skal aflægge fartøjsførerprøver for søkyndig og en sejlkundig leder.

Søkyndig kan dispensere for dele af prøver eller hele prøven, når det skønnes relevant.

Sikkerhedsreglement for Køge Søspejd

Sejladsområder

Følgende sejladsområder er fastlagt til sejlads med gruppens fartøjer:

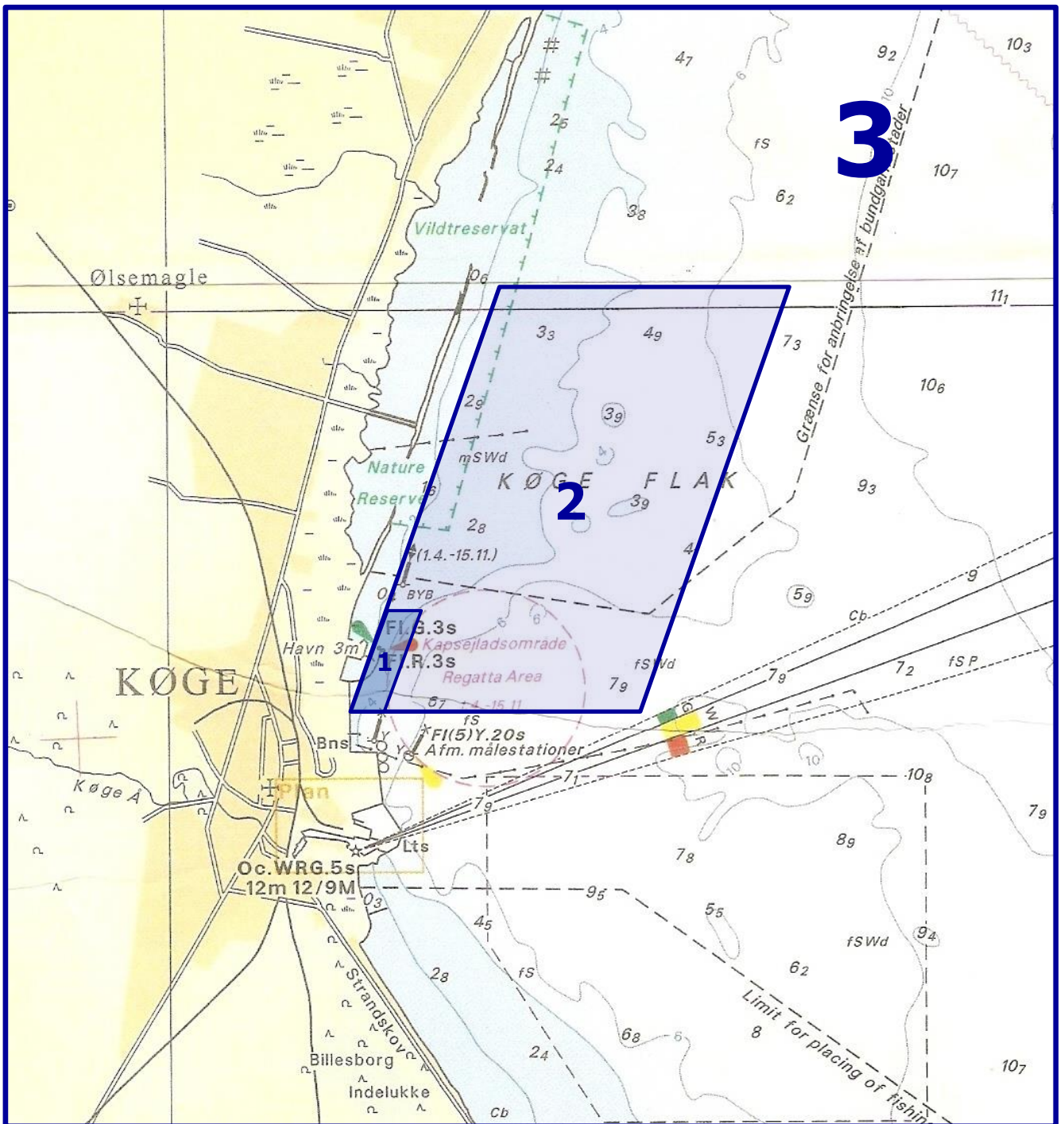
Sejladsområde 1	
Beskyttet område til sejlads i småjoller med uerfarne fartøjsførere under overvågning.	
Alle fartøjer	Køge Marina indenfor molerne (S) til 0,5 sømil (N) og 0,2 sømil fra kysten (Ø).
Optimistjoller	Følgebåd skal være på vandet under sejladsen.
Havkano	Følgebåd skal ligge sejlklar under sejladsen.

Sejladsområde 2	
Øvelsesområde hvor øvede fartøjsførere kan sejle alene og evt. under observation fra land.	
Alle fartøjer	Køge Marina indenfor molerne (S) til Valsemøllen (N) og 1 sømil fra kysten (Ø).
Optimistjoller	Følgebåd skal være på vandet under sejladsen.
Havkano	Der sejles så vidt muligt langs kysten i en afstand af højst 0,2 sømil. Følgebåd skal ligge sejlklar under sejladsen.

Sejladsområde 3	
Kyst- og havområde med egnede havne som mål for weekendture.	
Alle fartøjer	Indre danske farvande med tilstødende udenlandske kyster.
Optimistjoller	Der skal så vidt muligt sejles langs kysten i en fornuftig afstand. Ved sejlads på åbent vand skal følgebåd følge optimistjollerne som skal sejle samlet i praje afstand.
Havkano	Der sejles så vidt muligt langs kysten i en afstand af højst 100 m. Ved sejlads på åbent vand skal følgebåd følge havkanoerne som skal sejle samlet i praje afstand.

Sikkerhedsreglement for Køge Søspejd

Søkort med sejladsområder



Sejlads i de fastsatte sejladsområder afhænger af fartøjet og fartøjsførerens grad.

Sikkerhedsreglement for Køge Søspejd

Krav til Fartøjsfører 1

Overordnede krav	Sejladsområde: 1 og 2 Fartøjer: Wayfarerjolle Svendborg junior Max. vindstyrke: Vejledende middelvind på 10 m/sek.
Teoretisk viden	<ul style="list-style-type: none">• Kende gruppens sikkerhedsbestemmelser• Udfylde sejladsjournal• Kende almindelige benævnelser på skrog og rig• Vigeregler: Sejl mod motor Sejl mod sejl• Brug af kompas• Brug af sværd (Wayfarer)• Kende førstehjælpens 4 hovedpunkter
Praktiske færdigheder	<ul style="list-style-type: none">• Klargøre jollen til sejlads• Kontrollere jollen og grej ifølge udstyrsliste• Sætte jollen i vandet og trække jollen på land (Wayfarer)• Padle jollen i havn• Sætte sejl på vandet• Trimme sejlene (til husbehov)• Sejle til og fra bro• Være i stand til at krydse• Fortøje affendret og opgrejet• Kaste redningsline fra jollen• Klargøre og kaste anker samt bjærge det igen• Mand over bord manøvre med fender• Har deltaget i en kæntringsøvelse (Wayfarer)• Give almindelig førstehjælp• Betjene håndholdt VHF radio til kommunikation med leder
Øvrige krav	<ul style="list-style-type: none">• Prøve aflægges ved vindstyrke på min. 3 m/sek.

Sikkerhedsreglement for Køge Søspejd

Krav til Fartøjsfører 2

Overordnede krav	Beståede prøver: Fartøjsfører 1 Sejladsområde: 1, 2 og 3 Fartøjer: Wayfarerjolle Svendborg junior og senior Kølbåd Max. vindstyrke: Vejledende middelvind på 10 m/sek.
Teoretisk viden	Som fartøjsfører 1 samt <ul style="list-style-type: none">• Beskrive alt tovværk ombord og forklare brugen heraf• Sætte kurs i søkort• Udsætte position i søkort• Læse og forstå søkort og afmærkninger i dansk farvand• Læse og forstå signal og lanterneføring for sejl, motor og fiskefartøjer• Læse og forstå tåge, opmærksomheds og nødsignaler• Forstå vejrudvikling og meteorologi
Praktiske færdigheder	Som fartøjsfører 1 samt <ul style="list-style-type: none">• Lette og lande fra pæl• Lette og lande fra strandbred (Wayfarer)• Styre på given kurs efter kompas og landkending• Rette for afdrift og strømsætning• Rebe sejl• Rejse og læse kæntret jolle (Wayfarer)• Betjene motor/påhængsmotor i Kølbåd og Svendborg senior• Betjene fartøjets elektriske udstyr• Mand over bord manøvre• Førstehjælp ved nedkøling, kraftig blødning og chok• Har deltaget i natsejlads• Betjene VHF radio til kommunikation og nødopkald
Øvrige krav	<ul style="list-style-type: none">• Prøve aflægges ved vejledende middelvind på min. 5 m/sek.

Sikkerhedsreglement for Køge Søspejd

Krav til Fartøjsfører 3

Overordnede krav	Beståede prøver: Fartøjsfører 1 og 2 Sejladsområde: 1, 2 og 3 Fartøjer: Wayfarerjolle Svendborg junior og senior Kølbåd Max. vindstyrke: Vejledende middelvind på 10 m/sek.
Teoretisk viden	Som fartøjsfører 1 og 2 samt <ul style="list-style-type: none">• Planlægge og lede sejladser og togter• Læse og forstå afmærkning af dansk farvand• Læse og forstå fyrkarakterer i dansk farvand• Læse og forstå de internationale søvejsregler• Pejling• Forholdsregler ved opankring• Forholdsregler ved grundstødning og havari
Praktiske færdigheder	Som fartøjsfører 1 og 2 samt <ul style="list-style-type: none">• Lægge til for sejl• Manøvrere fartøjet alene i havn• Slæbe andet fartøj for sejl og motor• Navigere ved natsejlad• Bjærge person i vandet (25 m)• Give livreddende førstehjælp• Kende til almindelig reparation af sejl• Kende til fejlfinding og reparation af motor/påhængsmotor• Daglig vedligeholdelse af fartøjer• Vinter- og forårsklargøring
Øvrige krav	<ul style="list-style-type: none">• Prøve aflægges ved vejledende middelvind på min. 5 m/sek.

Sikkerhedsreglement for Køge Søspejd

Krav til Fartøjsfører 4

Overordnede krav	Beståede prøver: Fartøjsfører 1, 2 og 3 Duelighedsprøve i sejlads for fritidssejlere Søfartsstyrelsens prøve til SRC certifikat (SRC = Short Range Certificate) Sejladsområde: 1, 2 og 3 Fartøjer: Wayfarerjolle Svendborg junior og senior Kølbåd Max. vindstyrke: Vejledende middelvind på 10 m/sek.
Teoretisk viden	Som fartøjsfører 1, 2 og 3 samt <ul style="list-style-type: none">• Pensum svarende til duelighedsprøven• Pensum svarende til SRC prøven
Praktiske færdigheder	Som fartøjsfører 1, 2 og 3 samt <ul style="list-style-type: none">• Håndtering af fartøj og grej svarende til duelighedsprøven• Betjening og brug af VHF radio svarende til SRC prøven
Øvrige krav	<ul style="list-style-type: none">• Har deltaget i gruppe- og natsejlads som medansvarlig

Sikkerhedsreglement for Køge Søspejd

Krav til Motorjolleførere

Overordnede krav	Sejladsområde: 1, 2 og 3 Fartøjer: Motorjolle/Følgebåd Max. vindstyrke: Vejledende middelvind på 10 m/sek.
Teoretisk viden	<ul style="list-style-type: none">• Kende gruppens sikkerhedsbestemmelser• Udfylde sejladsjournal• Vigeregler: Motor mod sejl og robåde• Brug af kompas• Kende førstehjælpens 4 hovedpunkter
Praktiske færdigheder	<ul style="list-style-type: none">• Klargøre jollen til sejlads• Kontrollere jollen og grej ifølge udstyrliste• Sætte jollen i vandet og trække jollen på land• Betjene påhængsmotor og fartøjets elektriske udstyr• Manøvrere fartøjet alene i havn• Sejle til og fra bro• Fortøje jollen til bådebro• Kaste redningsline fra jollen• Slæbe andet fartøj for motor• Mand over bord manøvre• Bjærge person i vandet (25m)• Give almindelig førstehjælp• Betjene håndholdt VHF radio til kommunikation med leder• Kende til alm. fejlfinding og reparation af påhængsmotor
Øvrige krav	<ul style="list-style-type: none">• Prøve aflægges ved vejledende middelvind på min. 5 m/sek.

Sikkerhedsreglement for Køge Søspejd

Krav til Kanofører

Overordnede krav	Sejladsområde: 1, 2 og 3 Fartøjer: Havkano Max. vindstyrke: Vejledende middelvind på 10 m/sek.
Teoretisk viden	<ul style="list-style-type: none">• Kende gruppens sikkerhedsbestemmelser• Udfylde sejladsjournal• Vigeregler: Robåde mod sejl og motor• Brug af kompas• Kende førstehjælpens 4 hovedpunkter
Praktiske færdigheder	<ul style="list-style-type: none">• Klargøre kanoen til sejlad• Kontrollere kanoen og grej ifølge udstyrsliste• Sætte kanoen i vandet og trække kanoen på land• Sejle til og fra bro• Styre på given kurs efter kompas og landkending• Fortøje kanoen til bådebro• Kaste redningsline fra kanoen• Kæntringsøvelse• Rejse og lænse kæntret kano• Give almindelig førstehjælp• Betjene håndholdt VHF radio til kommunikation med leder
Øvrige krav	<ul style="list-style-type: none">• Prøve aflægges ved vindstyrke på min. 3 m/sek.